

## לא לגייז בלבד

# 9

## טיול

בסופי-השבוע של הקיץ משמש פייר איילנד דגם מוקטן של ניו יורק כולה. רווקים מעודכנים, סלבריטיז, הומוסקסואלים גאים ועשירים מופלגים נוהגים לבלות כאן. בין האטרקציות: מגדלור ישן, חוף נודיסטים ויער שוקע.

המרחק מקצה מנהטן: כשעתיים וחצי.  
הסוכרייה הכי מתוקה: להתפרקד על חוף שומם וליהנות מהחיים.



פייר איילנד (Fire Island) ידוע כאחד ממרכזי הבילוי של הגייז באמריקה, ויש בו שתי קהילות עיקריות: "צ'רי גרוב", בה מתגוררים אמנים ויוצרים, הומוסקסואלים ולסביות ותיקים; וה"פיינס", המושך גייז צעירים ואופנתיים.

אבל יופיים של חופי האי, השוכן מול לונג איילנד, משך אליו במשך השנים אמנים וסלבריטיז רבים, לאו דווקא גייז - מג'ודי גרלנד ועד שר ומדונה.

האי הקטנטן אוכלס לראשונה כבר ב-1635 על-ידי ציידי לווייתנים, ומה שנותר מאותה תקופה הוא נקודת תצפית בשם "ווייל-האוס פוינט" (Whalehouse Point). בשנות היובש הפכו צאצאיהם של ציידי הלווייתנים למבריחי משקאות חריפים, והם שדאגו שלמסיבות הפראיות שקיימו אנשי הבורמה שחיו באזור תגיע אספקת אלכוהול קבועה. גם היום, כשהאלכוהול חוקי, המסיבות ממשיכות להתקיים.

המגדלור, שנבנה ב-1857 ונועד בזמנו למנוע מאוניות לעלות על השרטון, הוא למעשה האתר ההיסטורי היחיד באי. היום המגדלור משמש כמוזיאון ומגדל תצפית. ניתן להגיע אל "חוף המגדלור" (Lighthouse Beach) במעבורת מהחוף, או בשביל הליכה שיוצא מ"רוברט מוזס קרוסוויי".

## היער השוקע

אטרקציה נוספת, מלבד התפרקות באחד החופים השוממים, הוא "היער השוקע" (The Sunken Forest). בניגוד לחיזיון המדהים שרואות העיניים, היער אינו נמצא מתחת לפני הים. בגלל שורת הדיונות שמפרידה בינו לבין הים, נוצר הרושם שהיער צומח מתחת למפלס המים.

פייר איילנד הוא חלק משמורת טבע גדולה, הכוללת את חופי הרחצה שלאורך האוקיינוס האטלנטי. לפיכך, הטבע בסביבה נשמר ללא התערבות מלאכותית. היער השוקע הוא חלק מאותה שמורה בת מאות דונמים של צמחיית יער יחד עם חוף טבעי, ביצות ודיונות חוליות.

ניתן לטייל ביער בשביל הליכה שאורכו שני קילומטרים, בהדרכת הריינג'רים המקומיים, ומומלץ לשלב את הסיור עם ביקור במקום הקרוי "הרקיע השביעי של המלחים". לחלקו הצר של האי, בו שוכנת העיירה אטלנטיק (Atlantique), קשה מאוד להגיע, אבל זאת דווקא סיבה טובה כן לעשות זאת.

## אי הבילויים

צ'רי גרוב (Cherry Grove), פייר איילנד פיין (Fire Island Pine) וקורנל אסטייטס (Cornelle Estates) הם המרכזים השוקקים בקיץ. בצ'רי גרוב יש מבחר גדול של מקומות בילוי, ברים ומסעדות, ופה ושם מתקיימות הופעות תיאטרון. קורנל אסטייט מושך אליו בעיקר רווקים צעירים. הפיין הוא מרכז הבילוי העיקרי של הגיזז. כמה מיליונרים ידועים מבני הקהילה, למשל דייוויד גפן, רכשו לעצמם בתים באזור.

עיירה נוספת, אושן ביץ (Ocean Beach), היא מקום משפחתי יותר. כאן יש מבחר לא קטן של מקומות בילוי, מסעדות, מוטלים וצימרים, וזה המקום המומלץ להישאר לשנת לילה עם ילדים.

אל תשכחו שחוף המגדלור משמש באופן מסורתי כחוף נודיסטים. בתקופת הקיץ, עם פלישתן של המשפחות, לובשים רוב הנופשים בגדיים ומחללים את קדושת העירום, אבל אם מישהו שכח להתלבש, הימנעו מלנעוץ עיניים סקרניות מדי.

בסופי השבוע הקיציים נוהגים רווקים מעודכנים, סלבריטיז וגם עשירים של ממש לבלות כאן. "פוינט או וודס" (Point O Woods) הוא החוף הסנובי

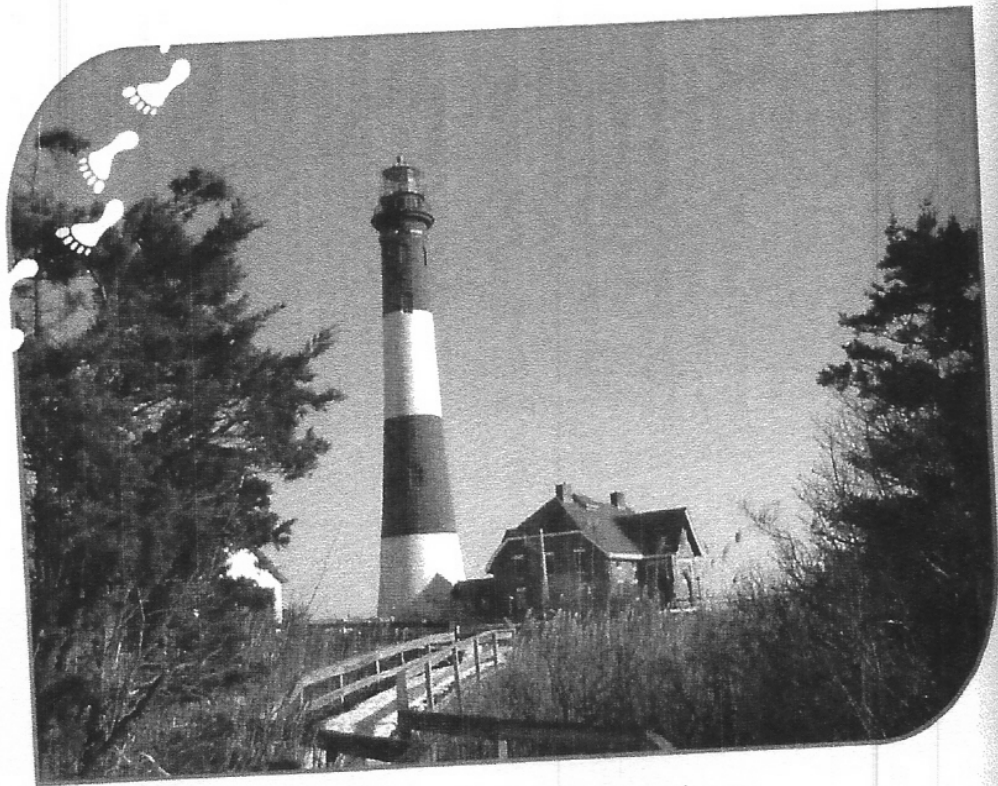
והיוקרתי מכולם, ומכוניות הספורט הפתוחות יעניקו לכם מושג במר מדובר.

המעבורות לאי יוצאות מאושן ביץ', שם בעלי בתי הקיט ודייריהם עורכים את הקניות לחופשה. המגורים על האי יקרים, ומתייקרים עוד יותר בסופי-השבוע. גם המסעדות יקרות, אפילו בקנה-המידה של ניו יורק.

מול רציף המעבורות באושן ביץ' נמצאת מסעדה איטלקית לא רעה, שמגישה אוכל טוב במחירים סבירים - "ג'ובניס" (Giovanni's).

לאלה שבאים עם המכונית הפרטית ורוצים לחסוך דולרים יקרים, מומלץ לבלות את היום באי ואת הלילה באחד המוטלים שנמצאים במרחק חצי שעת הפלגה, בסייביל (Sayville), בבאבילון (Babylon) או באחת העיירות על החוף של לונג איילנד. אלה מביניכם שלא צריכים לחסוך, יכולים להזמין מקום לינה במלון "קלגס" (Cleggs) או ב"ג'ריס" (Jerry's) באושן ביץ'.

בעונה החמה היציאה מהחוף עם המכונית עשויה להימשך שעות. זכרו שיש לכם אפשרות לשוב למקום בעונות הסתיו או האביב, ואז הכול רגוע ושקט וההנאה מקסימלית.



המגדלור של פייר איילנד. לא המקום לדלפונים

# כפר במרחק נגיעה

# 11

## טיול

המתיישבים הראשונים של לונג איילנד עסקו בעיקר בצ' ברווזים. בהמשך הפך ציד הלווייתנים לענף פופולרי. ה' תמצאו לאורך החופים לא מעט מסעדות, בתי-קפה מוזיאונים ומרכזי קניות.

המרחק מקצה מנהטן: כשעתיים.  
הסוכרייה הכי מתוקה: הפוחלצים של הנשיא רוזוולט.



לונג איילנד, "האי הארוך" שממזרח לנו יורק, מזמן במרחק נגיעה ק' ביותר טיול במרחבים של אדמה פורייה ויערות צפופים. החוף הצפוני נ' האי שונה מאוד מהחופים החוליים ברצועה הדרומית של האוקיינו האטלנטי. כאן יורד החוף כמדרון צוקי, מה שאיפשר לאלה שיכלו להרשו לעצמם הקמת בתי פאר המשקיפים אל גלי הים מגבוה.

סטוני ברוק (Stony Brook) היא אחת העיירות המייצגות את חיי העשירי בלונג איילנד של פעם. הבתים בנויים בסגנון קולוניאלי, וגם מרכז הקניו נבנה בסגנון המאפיין את המאה ה-18. לאורך החוף משתרע נמל רגוע, שו ניתן לבלות שעות במסעדות ובבתי-קפה או לצאת להפלגות קצרות בסביבה. מוזיאון ונדרבילט מוקדש לתולדות לונג איילנד ולחיי הטבע. הרב מהמוצגים קשורים לציד ברווזים, שהעסיק את המתיישבים הראשונים באזור (אל תחמיצו את אוסף הברווזים המגולפים בעץ). גם קבוצ' הנייסבול המקומית זוכה להתייחסות נרחבת.

במוזיאון המרכבות העתיקות חונות כמה מרכבות כמעט מלכותיות ח'יקן הובאו מאירופה, והן מייצגות את התחבורה הרתומה לסוסים מא' המאה ה-17. אחרות הן כרכרות משפחתיות, ששירתו את תושבי אמריקו ג'עידן שקדם למכוניות. גם המבנים המקיפים את המוזיאון נושנים למדי וזותנים ביטוי לאורח-החיים באזור במאות הקודמות, החל מבית-הספו ויעוץ שכלל חדר אחד ועד ביתו של הנפח.



במרכז הקניות של סטוני ברוק יש כשלושים חנויות, בהן של מעצבים יוקרתיים. בעלי החנויות האלה נוהגים לממן לא מעט מהאירועים התרבותיים שנערכים בסביבה, מתוך כוונה למשוך מבקרים למקום. כשחוצים את ה"מרקט פלייס" (Market Place) מזהים בצד שמאל את הכנסייה האפיסקופלית המצולמת ביותר בלונג איילנד, שנבנתה ב־1989. מהצד השני של הכיכר נמצא מבנה מרשים נוסף, פונדק שהוקם כבר ב־1751, ושימש כביתו של בונה אוניות מפורסם בשם קפטן ג'ונס סמית, מהמיליונרים הראשונים של מדינת ניו יורק. הבית הפך בהמשך למסעדה ולמלון, כשהאח והרהיטים המקוריים בחדרים מסייעים לשמור על אוירת המאה ה־19. תפריט ארוחת הערב כולל מנות כמו "לונג איילנד לובסטר פאי" או "ברווז נוסח לונג איילנד".

מהפונדק ניתן לטייל ברגל ברחובות העתיקים, בדרך שמובילה לחוף הים ולנמל הישן. עוגנות כאן האונייה "הרקולס", שהושקה ב־1820, וגם סירה של צידי לוויתנים. כדי להשלים את החוויה הימית, אפשר לצאת להפלגה של שעה וחצי בנמל ובסביבתו, כולל הרצאה ממצה על נפלאות הטבע באזור.

אתר מומלץ נוסף הוא טחנת־קמח (Stony Brook Mill Grist) שנבנתה ב־1751 ושופצה לפני כמה שנים. היום גלגלי העץ שלה מונעים שוב בכוחם של המים הזורמים, ממש כמו במאות קודמות.

אם תמשיכו לאורך כביש 25A לכיוון מזרח, ותפנו שמאלה לבית משפחת תומפסון, תחזו בדוגמה אופיינית לבתים אמריקניים מתחילת המאה ה־18,



שלווה על הטיילת של סטוני ברוק

על תקרותיהם הגבוהות ומבני האח המסיביים. בסמוך נמצאים הגן, בית־הקברות המשפחתי, בית־הקירור ועוד מבני אחוזה, שנשמרו בקפידה על־ידי "האגודה לשימור היסטורי של לונג איילנד".

המשך הדרך, שנקראת מיין סטריט, מוביל לנקודת

ההתיישבות המקורית של העיירה (Pond Mill Setauket) לפני 300 שנו זהו אחד מאתרי ההתיישבות העתיקים בצפון אמריקה, ובבית הקברות שכ תוכלו למצוא מצבות מסוף המאה ה-17. אגב, הכנסייה האפיסקופלית שהוקמה ב-1729, היא העתיקה ביותר במדינה.

עם החזרה לכביש 25A סעו צפונה לעבר האזור ההיסטורי Dyer's Neck, בנמל של סיטוקט. ברחוב הראשי עדיין עומד ה"ברוסטו האוס" (Brewster House), שהוקם בשנת 1665 ונחשב, ניחשתם נכון, לבית העתיק באזור.

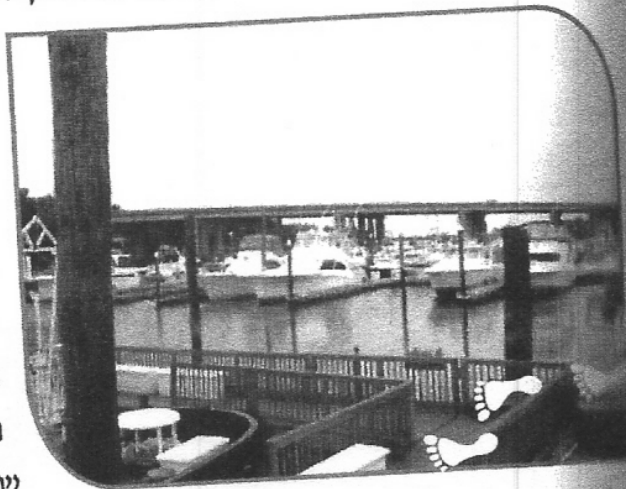
עבור אלה שמתעניינים בהיסטוריה החקלאית של לונג איילנד, מדרום לדרך 25A נמתחות שתי דרכים (Coach Road, Old Post Road), ולאורכן חוות חקלאיות עתיקות.

### למי יש מפואר יותר

אם תמשיכו מזרחה על כביש 25A לכיוון פורט ג'פרסון, תגיעו לרציפי המעבורות המפליגות לקונטיקט. האווירה כאן עליזה יותר, והרחובות מלאים בחנויות מרשימות, מאופנה ועד ריהוט עתיק. במלון "דנפורד'ס" (Danford's) תוכלו להעביר לילה בנוחיות, במיוחד אם אין חדרים פנויים בסטוני ברוק.

בימי ראשון ברוכי שמש אין חוויה נעימה יותר מאשר לנסוע לאורך כביש 25A מערב, ולעצור בכמה אטרקציות על החוף הצפוני.

כשחוצים את העיירה נורת'פורט מגיעים ל-Eagle Nest, מוזיאון שהוקם באחד הבתים של משפחת ונדרבליט הידועה. בית-האחוזה, שנבנה בסגנון ספרדי, כולל 24 חדרים, וממוקם במרכזה של אחוזה, המשתרעת על פני 170 דונם של יער קסום.



הנוטה שלי יותר גדולה

של הנשיא, שהביא לחפירת תעלת פנמה והוביל לחתימת חוזה השלום בין רוסיה ליפן בתחילת המאה ה-20.

אתר אחר ששווה ביקור הוא אחוזת ארבורטום (Arboretum Planting Fields) - אחוזה עצומה, ובה בית בן 65 חדרים, של מיליונר בשם ויליאם רוברטסון קוי. צמד הגננים-האחים אולמסטד הפכו את אלף הדונם של האחוזה למרחב של גנים פורחים ולאוסף עצים נדירים. המקום מארח בקיץ קונצרטים, הנערכים תחת כיפת השמיים. בסוף-השבוע של הממוריאל דיי (בסוף מאי) מתקיים כאן פסטיבל מוצרט.

באויסטר ביי עצמה נמצאים לא מעט מסעדות, בתי-קפה וברים. ארוחת דגים טובה במיוחד תוגש לכם במסעדה "בייוויל" (Bayville), ממש על המים ב"1 Steve Pier's. מזון מסוג אחר, אמריקני מסורתי, תקבלו ב"מיל ריבר אין" (Mill River Inn).

### איך מגיעים?

יוצאים ממנהטן ללונג איילנד אקספרסוויי (I-495). יורדים ביציאה מספר 67, ממשיכים צפונה על ניקולס רוד, ופונים שמאלה על כביש 25A.

הבית נבנה בתקופת הזוהר של האזור, כאשר עשירי אמריקה התחרו ביניהם מי יבנה לעצמו היכל מפואר יותר. היום נמצא בבית אוסף המזכרות שרכשו בני המשפחה במסעותיהם באזורים אקזוטיים בכל רחבי העולם, כולל פוחלצים של חיות נדירות.

במעלה הגבעה נמצא מוזיאון ימי שנבנה ב-1922. מרבית מוצגיו נמצאו בסיוורים הימיים שערך ונדרבילט עם משלחות מחקר. בין הממצאים גם כמה נחשים מפחידים, כמו אנקונדות ופיתונים. בפלנטריום שהוקם כאן מצוי אחד הטלסקופים הגדולים בניו יורק.

גם לאלה שלא חשים צורך לבלות במוזיאון, הבית וסביבתו שווים ביקור. בחצר נמצאים אפילו עמודים שהובאו מחורבות קרתגו.

המשכו של כביש 25A יביא אתכם לנמל קטן מדרום להנטינגטון, עיירת נמל אופיינית לתקופת ציד הלווייתנים, שהיווה פרנסה פופולרית באזור לפני 150 שנה. העיירה נבחרה לשימור היסטורי, והמוזיאון שלה מוקדש - נכון - לציד לווייתנים. בין המוצגים: צלצלים ומכשירי הריגה נוספים, מודלים מוקטנים של ספינות ציד ועוד.

1010 אמס כ202'202

לא רחוק מהעיירה אויסטר ביי יש עוד שני אתרים ראויים לביקור. הראשון היא ביתו של הנשיא תיאודור רוזוולט. הבית בן שלוש הקומות נבנה בסגנון ויקטוריאני, ובו 22 חדרים. רוזוולט, כך מסופר, נהג לשבת במרפסת המוצלת של הבית ולהתבונן בשקיעה. במרפסת הזאת הוא קיבל את הבשורה הטובה על בחירתו למושל מדינת ניו יורק, ואחר כך את הבשורה על מינויו לתפקיד סגן הנשיא, שמאוחר יותר סלל את דרכו לנשיאות.

אין לטעות בתחביבי הציד של רוזוולט, שגם המוזיאון להיסטוריה של הטבע במנהטן נותן להם ביטוי. הבית כולו מלא בראשים מפוחלצים של באפלו, פרוות של דובים ועוד. אפילו פחי האשפה בבית עשויים מרגלי פילים וקרנפים. שאר החדרים מוקדשים להישגיו הפוליטיים והדיפלומטיים